

Protokoll - medlemsmöte**Tid** 21 mars 2025 kl. 10-11.30**Plats** digitalt möte**Närvarande**

Hässleholm	Lena Wallentheim, ordförande Joakim Karlsson Elvir Huremovic Gusten Mårtensson Kent Staaf, Anton Klacka Michael Wirestam Per Ribacke Magnus Wigren Daniel Wäppling Öjvind Hatt
Älmhult	Åsa Hammarstedt
Höör	Hanna Jensen Skak Magnus Månsson Karin Hammarlund Magnus Fahl Lotte Melin Daniel Landin
Aneby	Johan Stein
Alvesta	Mats Holmstedt
Karlshamn	
Kristianstad	
Landskrona	
Eslöv	
Lund	
Malmö	
Osby	
Burlöv	
Tranås	
Region Skåne	Anna Ingers, Nicolas Cronberg Martin Risberg
Region Blekinge	Johan Roman,
Region Jönköping	Leif Andersson Emil Hesse
Kreera	Patrik Sterky
Sven Landelius Consulting	Sven Landelius
Stambanan.com	Göran Svärd, samordnare

Lena Wallentheim hälsade välkommen till dagens digitala medlemsmöte.

1. **En snabbare utbyggnad av två nya spår Lund-Hässleholm - lägesbeskrivning**

Göran Svärd ger en sammanfattning av möten som skett med riksdagsledamöter och kommuner för redovisning och diskussioner om en snabbare utbyggnad av Lund-Hässleholm. Det finns ett mycket positivt gensvar för att effektivisera utbyggnaden av infrastrukturen som ingår i vårt förslag.

Sven Landelius redovisar vårt möte med statssekreterare Johan Davidsson, Infrastrukturdepartementet baserat på erfarenheter från Öresundsbron och Botniabanan. Här kommer ett urval av de viktigaste bilder i redovisningen.

Vi ser modiga inslag i Proposition 2024/25:28

- Regeringen har för avsikt att pröva **alternativa finansieringsformer**, under förutsättning att de kan leda till ett snabbare och mer kostnadseffektivt genomförande, eller att fler projekt kan genomföras inom en viss tidsram än vad som annars hade varit fallet
- Under kommande planperiod bör test genomföras med investeringsobjekt som **projekteras och byggs av annan aktör** än Trafikverket
- Arbeta vidare med finansieringsformen att rikta framtida intäkter till staten **från Öresundsförbindelsen** till satsningar på transportinfrastrukturen i Öresundsregionen.
- Intensifiera arbetet för **ökad produktivitet och innovation** i anläggningsbranschen
- Arbeta aktivt för att söka **medfinansiering från EU**

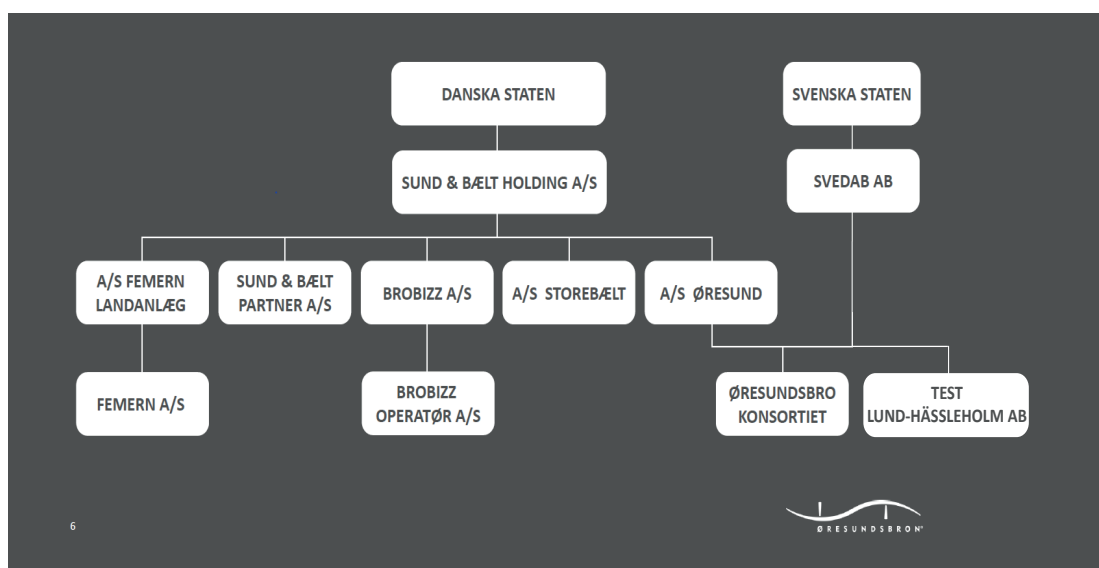
Ett pilotprojekt
Södra stambanans utbyggnad delen Lund – Hässleholm
med förstudie av en förlängning mot Älmhult/Alvesta

Med ett tydligt uppdrag

I ett särskilt projektbolag

Med säkerställd finansiering

Dansk ägarmodell – Infrastruktur finansierar infrastruktur



Det behövs ett överordnat politiskt beslut som anger VILJA och ger MÖJLIGHETER att i ett testprojekt bygga två nya spår Lund – Hässleholm
Kanske sammanfattningsvis formulerat så här:

- Den svenska regeringen har beslutat att järnvägen i stråket Lund-Hässleholm ska byggas ut utan dröjsmål för att på ett kostnadseffektivt sätt snabbt förbättra för arbetspendling och bidra till ökad kapacitet för godstransporter på järnväg.
- Utbyggnaden ska ske med två nya spår för hastigheter upp till 250 km/h. Den närmare sträckningen ska bestämmas i nära samverkan med region och berörda kommuner samt med hänsyn till vad som är ekologiskt motiverat, tekniskt möjligt och ekonomiskt rimligt.
- Utbyggnaden är ett stort och tekniskt, ekonomiskt, miljö- och tidsmässigt komplicerat projekt med stora krav på samverkan varför SVEDAB ges i uppdrag att snarast möjligt bilda ett särskilt bolag med hög kompetens för projektet. Region Skåne och berörda kommuner ska ges möjlighet till ägande i bolaget. Bolagets angelägenheter tillvaratas av en styrelse samt en verkställande direktör.
- Projektets ekonomiska ram är 26 miljarder i 2021 års priser och bolaget ges rätt att i Riksgälden låna upp medel i den takt projektet kräver. Amortering ska ske med hjälp av årliga anslag via medel i nationell plan. Räntekostnader betalas successivt genom anslag från SVEDAB.
- EU-bidrag ska sökas ur fonden för ett sammanlänkat Europa (CEF/TEN-T).

**PRÖVA NYA VÄGAR FÖR ATT EFFEKTIVISERA UTBYGGNADEN
AV JÄRNVÄGSPROJEKT I SVERIGE**

FATTA MODIGA POLITISKA BESLUT

stambanan.com

menar att

**DET GÅR ATT BYGGA STORA INFRASTRUKTURPROJEKT
SNABBARE OCH EFFEKTIVARE**

**ETAPPEN LUND – HÄSSLEHOLM ÄR LÄMPLIG FÖR ATT PRÖVA
ETT ALTERNATIVT GENOMFÖRANDE**

2. Södra stambanan i sin helhet – hur ser behoven ut och hur Kan en fortsatt etapputbyggnad genomföras. En ny studie skall genomföras av stambanan.com

Stambanan.com kommer att påbörja en studie för fortsatt etapputbyggnad av Södra stambanan från Hässleholm till Linköping baserat på förutsättningarna för de olika bandelarna. Studien skall ge en långsiktig bild av Södra stambanans utveckling och utbyggnadsbehov för att stärka banan för en växande trafik.

Studien kommer att utföras av Patrik Sterky, Kreera som ger en översiktlig inledning på arbetet.

Arbetet kommer att pågå under 2025 och en första delrapport redovisas till kommande möte med ledningsgruppen.

Därefter kommer studien att justeras efterhand och även redovisas på medlemsmötet i höst.

3. Bokslut 2024

Redovisas bokslutet för 2024 som också varit utskickat.

Verksamheten under 2024 påverkades stark av den beslutade infrastrukturplanen 2022-2033 och de ändringar som beslutades av regeringen.

Först beslutades att utbyggnaden av två nya spår Lund-Hässleholm skall avbrytas och därefter att Lund-Hässleholm åter skulle ingå i den nuvarande planen med ny inriktning.

Samtidigt så pågår utbyggnaden av Fehmarn bält förbindelsen som kommer att öka belastningen på Södra stambanan från 2029.

Vi har utarbetat ett förslag till en snabbare och effektivare utbyggnad av två nya spår Lund-Hässleholm. Förslaget bygger på erfarenheter från Öresundsbron och Botniabanan samt erfarenheter från projekt i Danmark. Arbetet har skett i nära samverkan med Sven Landelius, seniorforskare och fd Vd för Öresundsbron.

Ett riksdagsseminarie har genomförts med god uppslutning från riksdagsledamöter. Vidare har ett flertal kontakter genomförts med riksdagspersoner från olika partier för att redovisa och diskutera läget för Södra stambanan och speciellt utbyggnaden av Lund-Hässleholm.

Vidare har vi för infrastrukturdepartementet presenterat förslaget för en snabbare och effektivare utbyggnad av två nya spår Lund-Hässleholm.

Bokslutet redovisar ett mindre överskott för 2024.

Medlemsmötet beslutar att godkänna bokslutet för 2024 och att överskottet tillförs 2025 års verksamhet

4. Budget 2025

Redovisas förslaget till budget för 2025 som också varit utskickat.

Arbetet med den kommande infrastrukturplanen 2026-2037 har påbörjats och kommer att vara en stor del av arbetet under 2025.

Vi kommer att göra en studie för hela Södra stambanan med särskild betoning på delen Malmö-Linköping. Hur kan utbyggnaden av olika etapper ske för att uppnå den största effektiviteten.

Vi kommer att arbeta intensivt för att utbyggnaden av två nya spår Lund-Hässleholm kan ske snabbare och effektivare enligt det förslag som vi utarbetat under 2024. Regeringen har i sitt beslut för ramarna för 2026-2037 pekat på att pröva alternativa genomförande och finansieringar för att uppnå snabbare utbyggnader av infrastrukturen.

Vidare skall behovet av kapacitetsförstärkning på sträckan Hässleholm-Alvesta studeras för att ligga till grund för nästa infrastrukturplan. Utbyggnaden av Hässleholm C är en viktig integrerad del i detta arbete.

Inriktningen för 2025 är en starkare betoning på Södra stambanans utveckling de närmaste 10-20 åren, med hänsyn till den kommande trafikutvecklingen.

Detta får genomslag på utredningsarbetet och kontakter med beslutsfattare och näringsliv.

Fortsatta kontakter med intresserade kommuner/regioner för att bli medlemmar kommer att ske under 2025.

I förslaget till en stram budget för 2025 är tyngdpunkten lagd på att ta fram nya rapporter som kan påverka Södra stambanans utveckling i närtid. Ekonomin hanteras av Alvesta kommun.

Antalet medlemmar uppgår till 28 kommuner, 5 regioner och Sydsvenska handelskammaren.

Medlemsavgiften föreslås vara oförändrad, 50 öre/invånare

Medlemsmötet beslutar att godkänna förslaget budget för 2025.

5. Regeringens direktiv för infrastrukturplanen 2026-2037 till Trafikverket.

Regeringens direktiv till Trafikverket har beslutats den 20 mars, för en dag sedan.

En närmare studie har inte varit möjlig att göra. Konstateras att alternativ finansiering samt alternativa genomförare berörs.

Trafikverket skall redovisa sitt förslag den 30 september.

Remissyttrande skall inlämnas den 30 december.

Nästa digitala medlemsmöte är den 14 november 2025 kl. 10.

Lena Wallentheim
ordförande

Göran Svärd
samordnare